

УТВЕРЖДАЮ

Заведующий ГБДОУ

детским садом № 103

компенсирующего вида

Невского района Санкт-Петербурга

(Е.В. Морковкина)

Приказ от 19.06.2017 № 30



ПУБЛИЧНЫЙ ДОКЛАД

Государственного бюджетного дошкольного образовательного учреждения детского сада № 103 компенсирующего вида Невского района Санкт-Петербурга за 2016-2017 учебный год

ОГЛАВЛЕНИЕ

1. Общие характеристики ГБДОУ	3
2. Особенности образовательного процесса в ГБДОУ	8
3. Условия осуществления образовательного процесса в ГБДОУ	9
4. Результаты деятельности ГБДОУ	12
5. Кадровый потенциал ГБДОУ	19
6. Общая характеристика социальной активности ГБДОУ	25
7. Финансовые ресурсы ГБДОУ и их использование	33
8. Перспективы и планы развития ГБДОУ	35
9. Контакты	37

ПУБЛИЧНЫЙ ДОКЛАД

Государственного бюджетного дошкольного образовательного учреждения детского сада № 103 компенсирующего вида Невского района Санкт-Петербурга за 2016-2017 учебный год

Уважаемые адресаты!

Публичный доклад ГБДОУ детского сада № 103 компенсирующего вида Невского района Санкт-Петербурга- ежегодное аналитическое издание, содержащее комплексную характеристику актуального состояния образования в образовательной организации, содержания деятельности за отчетный период (2016-2017 учебный год) и динамику основных показателей развития. Мы рассматриваем подготовку и публикацию публичного доклада как элементы системы связей ГБДОУ с общественностью. Основными целевыми группами, для которых предназначен публичный доклад ГБДОУ, являются родители (законные представители) обучающихся, социальные партнеры, педагогическая общественность, учредители.

С помощью доклада родители (законные представители) смогут получить информацию об образовательных услугах, предоставляемых ГБДОУ, правилах и процедурах приема, условиях обучения и укладе жизни образовательного учреждения, а также об эффективности использования бюджетных средств.

Социальным партнерам ГБДОУ доклад позволит конкретизировать область и задачи сотрудничества с детским садом, определить наиболее важные потребности учреждения, осознать свой вклад в его развитие.

Педагогической общественности доклад дает представление об активности ГБДОУ в социуме, о достижениях учреждения и его обучающихся, а также раскрывает проблемы, требующие активного участия общественности.

Для учредителей публичный доклад позволяет получить более широкое представление о ГБДОУ, чем то, которое формируется на основе традиционных форм отчетности, оценить не отдельные достижения или проблемы, а эффективность реализации стратегии развития.

1. Общие характеристики ГБДОУ

Полное наименование образовательной организации

Государственное бюджетное дошкольное образовательное учреждение детский сад № 103 компенсирующего вида Невского района Санкт-Петербурга.

Год открытия дошкольной образовательной организации 1977 год.

Фактический и юридический адрес образовательной организации: 193168, Санкт-Петербург, улица Дыбенко, дом 34, корпус 3

Телефон: 588-27-82

Факс (812) 588-27-82

Режим работы образовательной организации:

- пятидневная рабочая неделя, выходные суббота, воскресенье, государственные праздники;
с 7.00 до 19.00 часов (12-ти часовое пребывание)

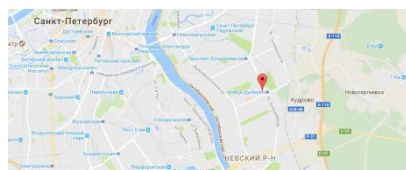
По запросам родителей (законных представителей) возможна организация работы групп в выходные и праздничные дни

Форма образования: очная

Язык образования: русский



Детский сад расположен в шаговой доступности от станции метро «Улица Дыбенко»,

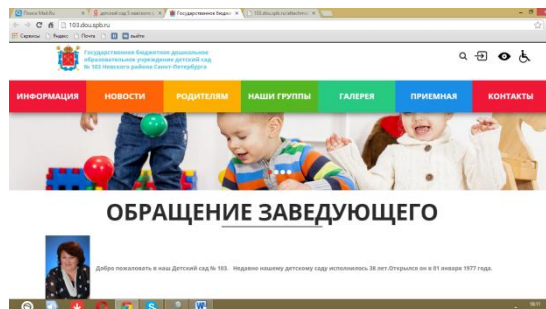




E-mail: gdoi103@mail.ru

Адрес официального сайта ГБДОУ:

<http://103.dou.spb.ru/>



Учредители: функции и полномочия учредителя ГБДОУ от имени субъекта Российской Федерации – города федерального значения – Санкт-Петербурга осуществляют исполнительные органы государственной власти Санкт-Петербурга - Комитет по образованию и администрация Невского района Санкт-Петербурга.

Место нахождения Комитета по образованию: 190000, Санкт-Петербург, переулок Антоненко, дом 8, литер А.

Телефон/факс: 576-18-76, 576-18-75

Телефон горячей линии: 576-20-19

адрес электронной почты: k-obr@gov.spb.ru, официальный сайт Комитета по образованию

<http://k-obr.spb.ru/>

Место нахождения Администрации Невского района Санкт-Петербурга: 192131, Санкт-Петербург, проспект Обуховской обороны, д.163.

Телефон/факс т/ф 576-98-31, 576-98-32 skg@tunev.gov.spb.ru

Дежурная служба тел. 417-39-22

адрес электронной почты: rnevsky@tunev.gov.spb.ru, официальный сайт

<http://gov.spb.ru/gov/terr/nevsky/>

Образовательное учреждение находится в ведении администрации Невского района Санкт-Петербурга.

Лицензия на образовательную деятельность:

Лицензия на осуществление образовательной деятельности

От 5 ноября 2013 г. регистрационный № 0747 серия 78ЛО1 № 0000784, срок действия- бессрочно

Приложение № 1 к лицензии серия П01 № 0001447 (уровень образования- общее образование, направленность образовательной программы- дошкольное образование)

Срок действия- бессрочно

Устав ГБДОУ утвержден распоряжением Комитета по образованию от 07.05.2015 № 2202-р

Прием детей осуществляется в соответствии с действующим законодательством Российской Федерации.

Для зачисления ребёнка родителям необходимо предъявить следующие документы:

1. Документ, удостоверяющий личность заявителя:

паспорт гражданина Российской Федерации;

временное удостоверение личности, выданное на период замены паспорта;

паспорт иностранного гражданина;

свидетельство, которое удостоверяет личность и подтверждает законность нахождения на территории на получение статуса беженца или временного переселенца;

иные документы, удостоверяющие личность в соответствии с действующим законодательством;

- документ, подтверждающий законность пребывания на территории Российской Федерации иностранного гражданина;
- документ, подтверждающий родство заявителя, являющегося иностранным гражданином (или законность представления прав ребенка);
- документ, подтверждающий полномочия заявителя (в случае обращения опекуна), выданные не на территории Санкт-Петербурга;
- представлять интересы заявителя вправе доверенное лицо на основании документа, оформленного в соответствии с требованиями действующего законодательства, подтверждающего наличие у представителя прав действовать от лица заявителя и определяющего условия и границы реализации права представителя на получение государственной услуги (доверенность, договор).
2. Документ, удостоверяющий личность ребенка, выданный не на территории Санкт-Петербурга: свидетельство о рождении ребенка для граждан Российской Федерации, республики Казахстан, Кыргызской Республики, Республики Таджикистан;
- удостоверение гражданина Республики Узбекистан;
- паспорт ребенка, являющегося иностранным гражданином, лицом без гражданства.
3. Документ, подтверждающий право на внеочередное или первоочередное зачисление ребенка в образовательную организацию (при наличии).
4. Заключение ЦПМПК, ТПМПК.
5. Документ, подтверждающий регистрацию ребенка по месту жительства или по месту пребывания на территории Санкт-Петербурга (форма 3, форма 8, форма 9).
6. Медицинская справка по форме 026/у-2000.

Структура ГБДОУ

В детском саду функционирует 15 групп и структурное подразделение «Служба ранней помощи»



Контингент ГБДОУ

Всего ГБДОУ посещали 203 обучающихся в возрасте от 2-х до 7(8) лет.

143 ребенка посещали группы компенсирующей направленности для детей с задержкой психического развития;

15 обучающихся посещали группы компенсирующей направленности для детей с легкой умственной отсталостью;





10 обучающихся посещали группы компенсирующей направленности для детей с умеренной и тяжелой умственной отсталостью;

35 обучающихся посещали группы для детей со сложным дефектом развития, в том числе кратковременного пребывания- 30 детей.

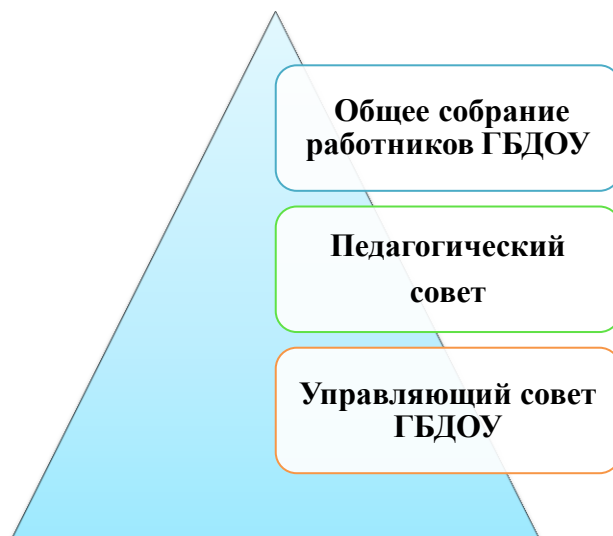
Службу ранней помощи посещали: 16 обучающихся раннего возраста (от 1,5 до 3 лет), квалифицированная комплексная помощь оказывалась также их семьям.

Структура управления ГБДОУ

Управление ГБДОУ осуществляется в соответствии с действующим законодательством и Уставом и строится на принципах единоначалия и коллегиальности.

<p>Руководит ГБДОУ – заведующий – Морковкина Елена Викторовна «Почетный работник общего образования»</p> 	<p>Заместитель заведующего ГБДОУ Рыбочкина Елена Павловна</p> 
<p>И.о. руководителя структурного подразделения ГБДОУ «Служба ранней помощи» Димакова Ирина Александровна</p> 	<p>Старший воспитатель Минина Ирина Евгеньевна</p> 

Коллегиальными органами управления ГБДОУ являются:



В целях учета мнения родителей (законных представителей) воспитанников и педагогических работников по вопросам управления ГБДОУ и при принятии им локальных нормативных актов, затрагивающих их права и законные интересы, по инициативе родителей (законных представителей) воспитанников и педагогических работников создан **Совет родителей (законных представителей) воспитанников**.

В целях урегулирования разногласий по вопросам реализации права на образование, в том числе в случаях возникновения конфликта интересов педагогического работника, применения локальных нормативных актов в ГБДОУ функционирует **Комиссия по урегулированию споров между участниками образовательных отношений**.

Программа развития образовательной организации

В ГБДОУ разработана и реализуется «Программа развития Государственного бюджетного дошкольного образовательного учреждения детского сада № 103 компенсирующего вида Невского района Санкт-Петербурга на 2016 – 2020 годы»
«Почетный работник общего образования»

Цели программы развития:

1. Эффективное выполнение государственного задания на оказание образовательных услуг в соответствии с требованиями законодательства и удовлетворение образовательных запросов всех участников образовательных отношений. 2. Обеспечение условий для устойчивого развития образовательной организации в соответствии со стратегией развития российского образования и достижения нового уровня качества образования. 3. Разработка и внедрение инновационных моделей организации образовательной практики детского сада в соответствии с требованиями Федерального государственного образовательного стандарта дошкольного образования (ФГОС ДО), создание доступной образовательной среды детского в условиях ФГОС ДО.

Задачи программы развития:

1. Повышение доступности качественного дошкольного образования, в том числе для детей с ограниченными возможностями здоровья, детей-инвалидов:

- создание мониторинга системы управления качеством деятельности ГБДОУ;
- создание условий для эффективного участия всех участников образовательных отношений в управлении качеством образования и здоровьесбережения обучающихся;
- обеспечение реализации Федеральных государственных образовательных стандартов дошкольного образования в ГБДОУ;
- содействие и сотрудничество детей и взрослых, признание ребенка полноценным участником (субъектом) образовательных отношений;
- сопровождение профессионального развития педагогов на основе рефлексивного мониторинга, реализация программ саморазвития;
- внедрение форм дистанционного образования обучающихся;
- отработка различных моделей индивидуального образования обучающихся на основе индивидуальных образовательных маршрутов, адаптированных образовательных программ и дистанционных форм обучения.

2. Развитие системы оценки качества образования в ГБДОУ с использованием механизмов независимой оценки.

3. Развитие кадрового потенциала ГБДОУ, внедрение профессионального стандарта педагога. 4. Обеспечение комплексной безопасности и доступности образовательной среды ГБДОУ: совершенствование развивающей предметно-пространственной и виртуальной образовательной среды ГБДОУ.

5. Внедрение здоровьесберегающих образовательных технологий и технологий формирования основ безопасного поведения внедрение современных образовательных технологий.

6. Разработка и внедрение современных вариативных форм взаимодействия с родителями (законными представителями) обучающихся.
7. Развитие системы государственно - общественного управления в ГБДОУ, обеспечение информационной открытости ГБДОУ.
8. Создание механизмов координации и интеграции взаимодействия ГБДОУ с организациями-социальными партнерами: - расширение сети международного партнерства.
9. Разработка и внедрение инновационных моделей организации образовательного пространства через экспериментальную деятельность ГБДОУ.
10. Повышение эффективности системы маркетинговой деятельности, как условия расширения доступности дополнительного образования детей

Ожидаемые конечные результаты, важнейшие целевые показатели программы:

- повышение качества и доступности образования для обучающихся Невского округа;
- обеспечение 100% обучающихся качественными образовательными услугами в соответствии с требованиями Федерального государственного образовательного стандарта дошкольного образования;
- повышение эффективности деятельности руководящих и педагогических работников в системе общего образования;
- обеспечение эффективного управления образовательным учреждением; - повышение уровня квалификации, условий труда и уровня заработной платы руководящих, педагогических иных категорий работников системы образования Санкт-Петербурга;
- повышение рейтинга педагогических работников ГБДОУ;
- формирование команды единомышленников; - продвижение статуса ГБДОУ в социальной рекламе (имиджевая реклама);
- открытие Службы Ранней помощи;
- оказание психолого-педагогической помощи родителям детей с ОВЗ в принятии особенностей ребенка;
- установление социального стиля взаимодействия, создание атмосферы успешности действий за счет передачи опыта обучения;
- мотивация взаимопомощи родителей друг другу;
- создание условий повышения компетентности родителей обучающихся (в том числе с помощью Форума "Интерактивный клуб "Кладовая семейного счастья" на сайте ГБДОУ) в сфере воспитания, развития, обучения, охраны и укрепления здоровья детей, в том числе и психологического, а так же условий гармонизации детско-родительских взаимоотношений в семьях обучающихся;
- формирование инклюзивной культуры участников образовательных отношений и социального окружения;
- развитие инфраструктуры учреждения за счет расширения спектра образовательных услуг, оказываемых жителям микрорайона на платной основе;
- независимая оценка качества выполнения программы ГБДОУ (включение в оценку качества ГБДОУ представителей различных групп общественности – муниципальный округ, родители, социальные партнеры);
- создание открытых систем данных для формирования пользовательских рейтингов;
- консолидация усилия всех заинтересованных субъектов образовательных отношений и социального окружения ГБДОУ для достижения целей Программы.

2. Особенности образовательного процесса в ГБДОУ

Основной целью деятельности ГБДОУ является осуществление образовательной деятельности по образовательной программе дошкольного образования, по образовательной программе дошкольного образования, адаптированной для обучающихся с ограниченными

возможностями здоровья (с задержкой психического развития; с умственной отсталостью легкой степени; с умственной отсталостью умеренной, тяжелой; со сложным дефектом), присмотр и уход за детьми.

Миссия ГБДОУ по отношению к:

- фокус-группе «обучающиеся, педагогическая общественность»: качество и эффективность инновационного развития деятельности ГБДОУ в обеспечении доступности образования детей с разными стартовыми возможностями за счет расширения инклюзивной инфраструктуры условий осуществления образовательной деятельности;

- фокус-группе «родители (законные представители), социальные партнеры»: обеспечение семейно-центрированной модели взаимодействия участников образовательных отношений.

Программы ГБДОУ направлены на создание условий развития детей, открывающих возможности для их позитивной социализации, личностного развития, развития инициативы и творческих способностей на основе сотрудничества со взрослыми и сверстниками и соответствующим возрасту видам деятельности; на создание развивающей образовательной среды, которая представляет собой систему условий социализации и индивидуализации детей.

Содержание Программ обеспечивает развитие личности, мотивации и способностей обучающихся в различных видах деятельности и охватывает следующие образовательные области:

Социально- коммуникативное развитие

Познавательное развитие

Речевое развитие

Художественно- эстетическое развитие

Физическое развитие

Непрерывная образовательная деятельность проводится по подгруппам, с учетом возрастных особенностей и уровня развития обучающихся и индивидуально. Объем образовательной нагрузки определен ГБДОУ в соответствии с СанПин 2.4.1.3049-13 «Санитарно-эпидемиологические требования к устройству, содержанию и организации режима работы в дошкольных организациях" (с изменениями и дополнениями).

Коррекционная работа в ГБДОУ направлена на:

1) обеспечение коррекции нарушений развития различных категорий детей с ограниченными возможностями здоровья, оказание им квалифицированной помощи в освоении Программ;

2) освоение детьми с ограниченными возможностями здоровья Программ, их разностороннее развитие с учетом возрастных и индивидуальных особенностей и особых образовательных потребностей, социальной адаптации.

Особенности организации работы Службы ранней помощи

Служба ранней помощи ГБДОУ в 2016-2017 уч.году оказывала комплексную помощь 16 семьям и их детям в возрасте от 1,5 до 3 лет имеющих ограниченные возможности здоровья. Режим оказания помощи ребенку и семье определялся в зависимости от индивидуальных особенностей ребенка в следующих формах: консультирование семьи по вопросам развития, воспитания и обучения, взаимодействия; наблюдение за динамикой развития ребенка; совместные с родителями индивидуальные, групповые занятия; групповые и подгрупповые занятия с детьми; домашнее визитирование; групповая, тренинговая работа с родителями.

Основные усилия службы были направлены на создание психолого-педагогических условий для раннего выявления, коррекции и компенсации отклонений в развитии детей раннего возраста. Диагностика индивидуального развития детей проводилась три раза в течение года: в

начале программы, промежуточное и итоговое. Целью обследования на начальном этапе было выявление особенностей психического развития каждого обучающегося, определение исходного уровня обученности. Данные служили основанием для отбора образовательного содержания и составления программы. Сбор информации о детях осуществляется на основе наблюдений, беседы с родителями и диагностической игры. По итогам промежуточной диагностики можно было судить о результативности коррекционно-развивающей работы, характере динамики развития и освоения индивидуальной программы, а также составить прогноз относительно дальнейшего развития.

Основные методы и технологии используемые в психолого-педагогической деятельности были: предметно-манипулятивная игра; методы сенсорной интеграции; игровая беседа с кукольным героем (приветствие, запоминание имён); пальчиковые игры; коммуникативные игры; подвижные игры на развитие произвольности, творческая продуктивная деятельность художественно-эстетическая (индивидуальная и групповая). В течение года были организованы и проведены тематические праздники, утренники и досуги.

СРП предполагает оказание образовательной услуги, осуществляемой согласованной «командной» работой специалистов разного профиля. В реализации задач службы ранней помощи были задействованы следующие специалисты: педагог-психолог, учитель-дефектолог, учитель-логопед, инструктор по физической культуре, музыкальный руководитель.

Оценка динамики развития обучающегося - стал основным критерием эффективности работы СРП. В результате долгосрочного участия в программе у всех детей была отмечена положительная динамика развития, что свидетельствует о создании благоприятных условий развития детей в соответствии с их возрастными особенностями и планируемыми ориентирами. Кроме этого показателя важнейшим элементом системы оценки качества образования в СРП служили отзывы родителей воспитанников. Обратная связь от них была получена с помощью анкетирования, которые содержали положительные отзывы и свидетельствовали о повышении компетентности членов семьи в развитии и воспитании ребенка; улучшение понимания членами семьи сильных сторон своего ребенка, его способностях и особых потребностях.

Таким образом, оценивая качество образовательной деятельности, осуществляемой СРП в 2016-17 учебном году, можно отметить эффективность созданных психолого-педагогических, кадровых, материально-технических условий и обеспечение решений основных задач, сформулированных в адаптированной образовательной программе дошкольного образования для обучающихся с ОВЗ младенческого и раннего возраста.

3. Условия осуществления образовательного процесса в ГБДОУ

Здание детского сада находится в центре жилого массива в типовом 2-х этажном здании. Территория детского сада (9745 кв.м.) ограждена металлическим забором высотой 1,7 м. Здание укреплено в соответствии с нормами безопасности: вход в подвальные и чердачные помещения контролируется с помощью видеонаблюдения, двери закрыты, все окна первого этажа зарешечены. На территории установлена система видеонаблюдения с функцией записи изображения, вход в здание оснащен домофоном.

Круглосуточную охрану осуществляют 2 сторожа - вахтера посменно. В ГБДОУ строгий пропускной режим: санкционированный вход для всех работников, детей и родителей ГБДОУ.

Установлена система контроля доступа в здание. Въезд для транспортных средств открыт для обслуживающих организаций, имеющих соглашения на обслуживание, а также автомобилей для перевозки детей не передвигающихся самостоятельно. Вход в здание посетителей осуществляется по предварительному согласованию с администрацией ГБДОУ и регистрацией их в журнале охраны.

Детский сад оборудован специальными системами безопасности: имеется кнопка вызова полиции «ARKAN» с выводом на пульт дежурного при ГМЦ, пожарная сигнализация с

выводом на городской мониторинговый центр. Установлены системы автоматического пожаротушения в помещении ГРЩ и распределительных щитках

В ГБДОУ создана система гражданской обороны, предупреждения и защиты от ЧС: назначен командный состав, комиссии и группы по направлениям деятельности, проводится учеба личного состава в соответствии с планом ГБДОУ.

Территория и здание ГБДОУ оборудованы в соответствии с требованиями программы «Доступная среда».

На каждую возрастную группу имеются прогулочные площадки, оснащенные игровым уличным оборудованием (песочницы, горки, гимнастические лестницы, скамейки, спортивные комплексы), игровыми комплексами для детей с ограниченными возможностями здоровья. Территорию детского сада украшают многочисленные цветники и декоративные газоны.

Пищеблок оснащен необходимым технологическим оборудованием. Питание детей организовано в соответствии с СанПин 2.4.1.3049-13 «Санитарно-эпидемиологические требования к устройству, содержанию и организации режима работы в дошкольных организациях» (с изменениями и дополнениями).

В ГБДОУ функционируют: пятнадцать групповых помещений, музыкальный зал, физкультурный зал, логопедические кабинеты, кабинеты учителей-дефектологов, кабинет педагогов - психологов, медицинский блок (медицинский кабинет, прививочный кабинет, изолятор), зал лечебной физкультуры, «тёмная сенсорная комната» которые оснащены безопасной мебелью, создана развивающая предметно-пространственная среда в соответствии с Федеральным государственным стандартом дошкольного образования. Обеспечен доступ в сеть-Интернет, функционирует инфозона.

В состав информационно - технической базы входят: Интерактивное игровое оборудование: «Зеркальный шар с мотором», «Пузырьковая колонна», «Сухой душ», «Сухой бассейн» (для занятий в темной сенсорной комнате), музыкальные центры, аудиокассеты и компакт-диски с записями различных мелодий и детских песен; а также музыкально-ритмических комплексов для гимнастики, интерактивные системы для групповой работы: интерактивная доска, интерактивный стол, экран для проектора, интерактивные детские планшеты, интерактивный настольный световой модуль для рисования песком, интерактивная сенсорная панель «Солнышко», настенные модули для развития мелкой моторики, пространственных отношений и продуктивной деятельности, прибор для создания успокаивающего эффекта «Солнечный стол». Имеется постоянный доступ в интернет, медиатека. Развивающая предметно-пространственная среда ГБДОУ:

- способствует своевременному и качественному развитию всех психических процессов обучающихся с ОВЗ;

- предназначена для осуществления разных видов деятельности по пяти образовательным областям: игровой, коммуникативной, познавательно- исследовательской, двигательной, продуктивной, музыкально-художественной, трудовой деятельности, чтения (восприятие художественной литературы) и др.;

- организована в соответствии с основными принципами:

- полифункциональности: в групповые помещения могут переноситься полифункциональные детские игровые комплексы: детский игровой модуль комплект ООО ПКФ "Альма" - "Азбука дорожной безопасности", пуф, шариковый бассейн, дидактические фартуки "Альма", мягкий складной дидактический коврик с разметками.

- трансформируемости (принцип связан с полифункциональностью) — это возможность вносить изменения, позволяющие по ситуации приоритетно использовать ту или иную функцию пространства: передвижной стол-тумба для размещения светового оборудования со стойкой ООО ПКФ "Альма", проектор «Солнечный» и колёса спецэффектов - вариативности, т. е., учитывая характер современного образовательного процесса, предметно-развивающая среда представлена рамочным (стержневым) проектом, который конкретизируется модельными

вариантами для разных видов групп: дидактическими играми, используется оборудование для светлой сенсорной комнаты (ООО «ПКФ «АЛЬМА») - интерактивная сенсорная панель «Солнышко» (настенный вариант), проекторы BenQ, которые расположены в музыкальном зале и кабинете педагога-психолога.

- информативности — принцип предусматривает разнообразие тематики материалов и оборудования и активность детей во взаимодействии с предметным окружением: уголки исследовательской деятельности, игрушки дидактические из пластмассы, конструктивные материалы из дерева, изделия народных промыслов в группах, информационно-тренажерная система (ТИСА) в физкультурном зале.

- стабильности и динамичности — принцип обеспечивает сочетание привычных и неординарных элементов эстетической организации среды, индивидуальную комфортность и эмоциональное благополучие каждого ребенка: различные виды театров; уголок для изобразительной детской деятельности; физкультурное оборудование для гимнастики после сна (ребристая дорожка, массажные коврики и мячи, резиновые кольца и кубики).

- целостности образовательного процесса — принцип обеспечивает содержание всех образовательных областей в соответствии с основными направлениями развития ребенка: физическим, социально-личностным, познавательно-речевым и художественно-эстетическим: игровая мебель, атрибуты для сюжетно-ролевых игр: «Семья», «Магазин», «Парикмахерская», «Больница», «Школа», «Библиотека»; календарь погоды; книжный уголок, физкультурный уголок, конструкторы различных видов; магнитофон, аудиозаписи; муляжи предметов.

- учитывает индивидуальные социально-психологические особенности каждого ребенка, тем самым обеспечивая оптимальный баланс совместной и самостоятельной деятельности детей и создавая условия для подгрупповой и индивидуальной деятельности дошкольников: в двух групповых помещениях и кабинете психолога расположена коммуникативная доска с альтернативными средствами коммуникации и индивидуальные коммуникативные книги для детей со сложным дефектом.

- учитывает возрастные и поло-ролевые особенности детей и отражает возрастную и гендерную адресность оборудования и материалов: уголок сюжетно-ролевых игр, куклы, отличающиеся гендерной принадлежностью в группах и кабинете психолога.

- способствует реализации содержания образовательных областей в образовательном процессе, включающем совместную партнерскую деятельность взрослого и детей, свободную самостоятельную деятельность детей, обеспечивая выбор каждым ребенком деятельности по интересам, позволяющей ему взаимодействовать со сверстниками или действовать индивидуально: развивающие игры по математике, логике. Интерактивное оборудование расположено в кабинете психолога, который представляет собой модуль-трансформер, где могут проводить различные специалисты совместную образовательную деятельность и педагогическую диагностику совместно с родителями. Интерактивное оборудование: интерактивная доска SMART Board, интерактивный стол SMART Table 442i. Оборудование для темной сенсорной комнаты (ООО «ПКФ «АЛЬМА»): пучок волокон с боковым свечением «Звездный дождь», проектор «Солнечный» и колёса спецэффектов. Для релаксации используется: детский зеркальный уголок с пузырьковой колонной 63х63х156см Настольный световой модуль для рисования песком "Световой стол для рисования песком" («РеаМед»). Проектор BenQ расположен в кабинете психолога и в музыкальном зале. Также в кабинете психолога расположено оборудование для светлой сенсорной комнаты (ООО «ПКФ «АЛЬМА») интерактивная сенсорная панель «Солнышко» (настенный вариант), мягкий складной дидактический коврик с разметками, детская подушка с гранулами.

В раздевалках организована информационно-просветительская работа с родителями, что отражено в оснащении: информационный уголок; выставки детского творчества; наглядно-информационный материал. Музыкальный зал оснащен следующим оборудованием:

музыкальный центр; пианино; разнообразные музыкальные инструменты для детей; костюмы; аудиокассеты с записями музыкальных произведений; ширма для кукольного театра «Театрал».

Физкультурный зал оснащен: универсальным многофункциональным тренажёром с модуляцией мягких природных и биологических колебательных процессов (ММПБКП), жёстким модулем виброскамейка с ММПБКП «ТИСА», спортивным оборудованием для прыжков, метания, лазания; магнитофоном, полифункциональным оборудованием – тоннель складной, вестибулярный тренажер «Перекасти поле», батут, игровые мягкие модули «Забава». Все кабинеты специалистов многофункциональны – используются как дефектологом, так и логопедом. Оснащение: ковровоинограф; магнитная доска и комплект материалов к ней; компьютер, принтер, сканер; наборное полотно; сухой (пальчиковый) бассейн; дидактические игры; детские эспандеры, шарики су-джок, массажные кольца, массажные мячи; дыхательные тренажеры; комплект зондов для постановки звуков, для логопедического массажа; зеркало; картотека игр на развитие лексико-грамматического строя речи, фонематических процессов, связной речи и др.

Методический кабинет оснащен: демонстрационным, раздаточным материалом; иллюстративным материалом; плакатами и дидактическими наглядными материалами, библиотекой педагогической и методической литературы; библиотекой периодических изданий; пособиями для занятий.

4. Результаты деятельности ГБДОУ

Освоение Программ ГБДОУ не сопровождается проведением промежуточных аттестаций и итоговой аттестации обучающихся.

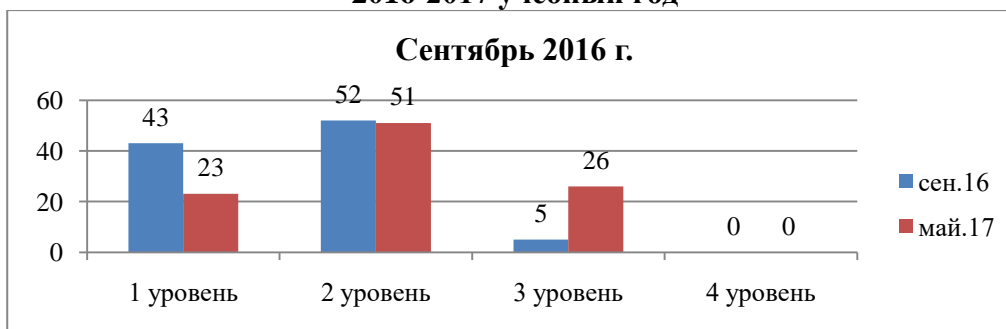
При реализации Программ ГБДОУ проводилась оценка индивидуального развития детей. Такая оценка проводилась педагогическим работником в рамках педагогической диагностики (оценки индивидуального развития детей дошкольного возраста, связанной с оценкой эффективности педагогических действий и лежащей в основе их дальнейшего планирования). Результаты педагогической диагностики (мониторинга) использовались исключительно для решения следующих образовательных задач:

- 1) индивидуализации образования (в том числе поддержки ребенка, построения его образовательной траектории или профессиональной коррекции особенностей его развития);
- 2) оптимизации работы с группой детей.

Сводная таблица результатов педагогической диагностики социально-личностного развития обучающихся 2016-2017 учебный год

Группа	Уровни развития обучающихся							
	1 уровень		2 уровень		3 уровень		4 уровень	
	сентябрь	май	сентябрь	май	сентябрь	май	сентябрь	май
Социально-коммуникативное развитие	84/41%	39/19%	106/52%	100/49%	13/7%	64/32%	0	0
Познавательное развитие	78/38%	49/24%	116/57%	102/50%	9/5%	52/26%	0	0
Речевое развитие	105/52%	56/28%	93/46%	109/54%	5/2%	38/18%	0	0
Художественно-эстетическое развитие	82/40%	48/24%	112/55%	102/50%	9/5%	53/26%	0	0
Физическое развитие	87/43%	40/20%	105/52%	105/51%	11/5%	58/29%	0	0
Итого	88/43%	46/23%	106/52%	104/51%	9/5%	53/26%	0	0

**Сравнительные результаты педагогической диагностики
социально-личностного развития обучающихся
2016-2017 учебный год**



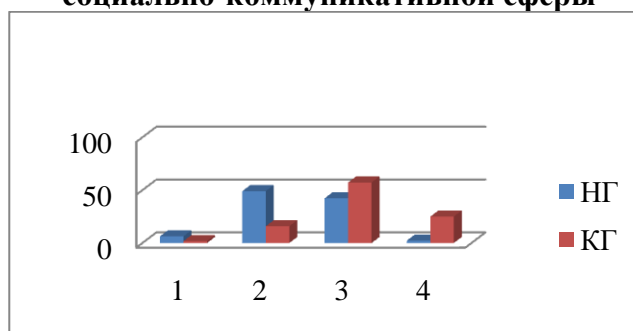
Также в ГБДОУ использовалась психологическая диагностика развития детей (выявление и изучение индивидуально-психологических особенностей детей), которую проводили квалифицированные специалисты (педагоги-психологи). Участие ребенка в психологической диагностике допускалось только с согласия его родителей (законных представителей). Результаты психологической диагностики использовались для решения задач психологического сопровождения и проведения квалифицированной коррекции развития детей.

При соотнесении результатов первичной и итоговой диагностики у всех обучающихся выявлена положительная динамика развития социально-коммуникативной сферы. Наблюдается увеличение числа обучающихся, проявляющих более высокий уровень развития (третий и четвертый) и уменьшение числа обучающихся с более низкими уровнями развития. Изменение соотношения обучающихся по уровням развития приведено в таблице.

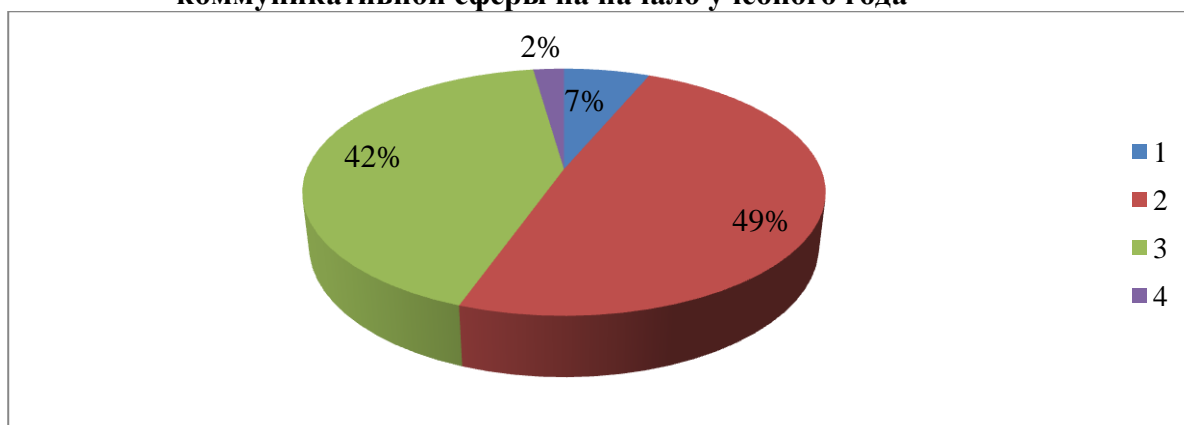
**Изменение соотношения обучающихся по уровням
развития социально-коммуникативной сферы**

Уровни	Соотношение обучающихся по уровню развития			
	Кол-во обучающихся, чел		Процентное соотношение, %	
	Начало учебного года (НГ)	Конец учебного года (КГ)	Начало учебного года (НГ)	Конец учебного года (КГ)
1	14	4	6	2
2	108	35	49	16
3	93	126	42	57
4	5	55	2	25
Итого	220	220	100	100

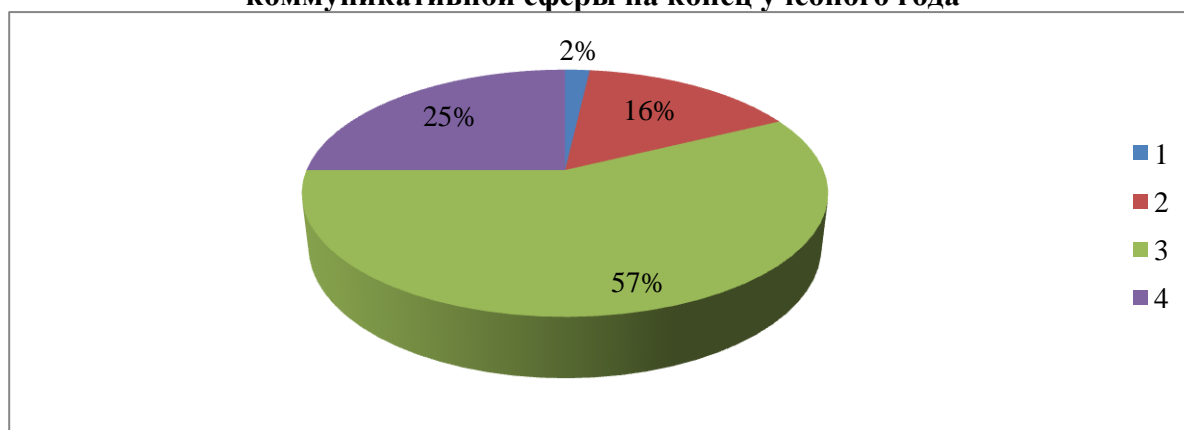
**Изменение соотношения обучающихся по уровням развития
социально-коммуникативной сферы**



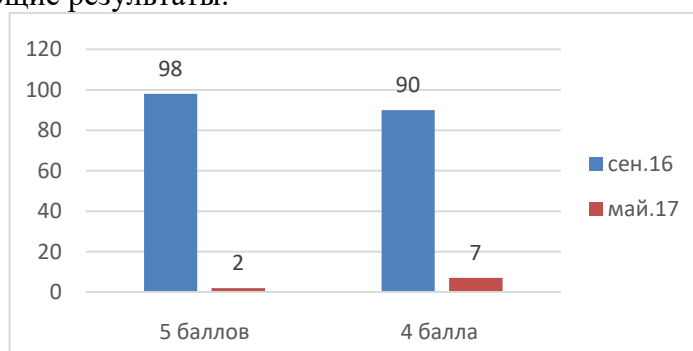
Процентное соотношение количества обучающихся по уровням развития социально-коммуникативной сферы на начало учебного года



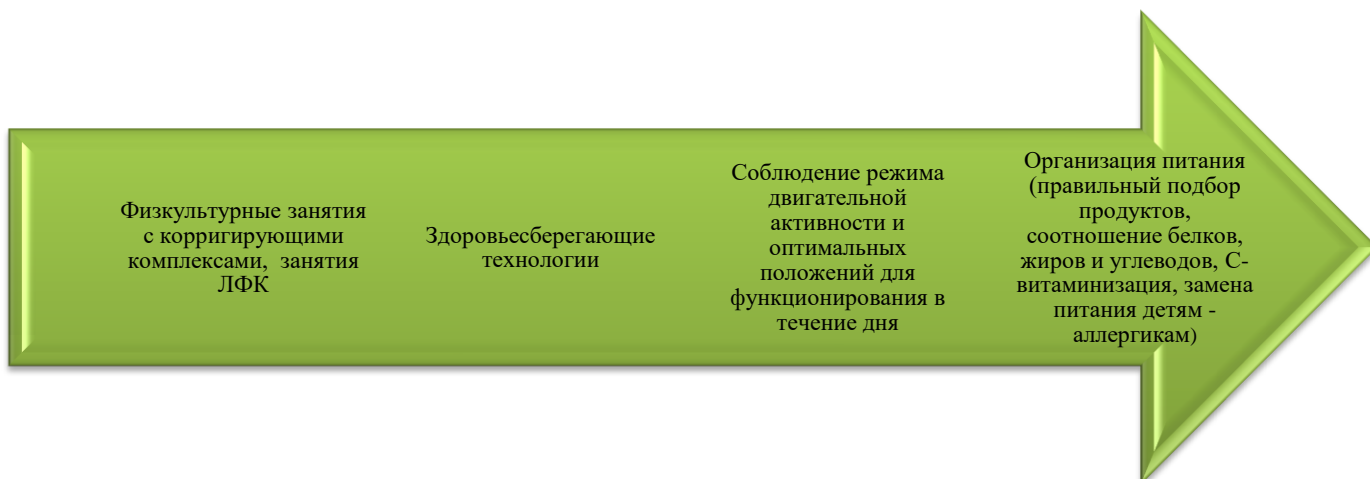
Процентное соотношение количества обучающихся по уровням развития социально-коммуникативной сферы на конец учебного года



По результатам мониторинга удовлетворенность родителей условиями, созданными в ГБДОУ, получены следующие результаты:

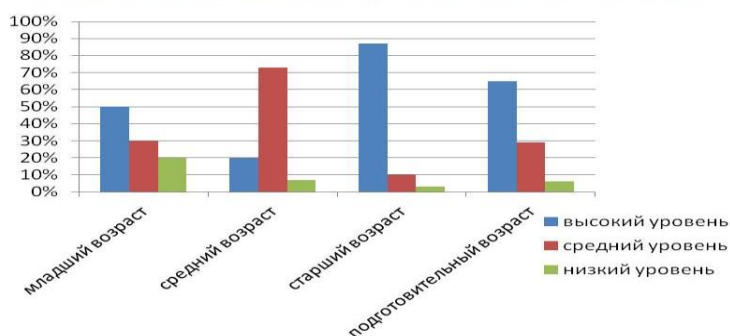


Система физкультурно- оздоровительной работы в ГБДОУ включает в себя:

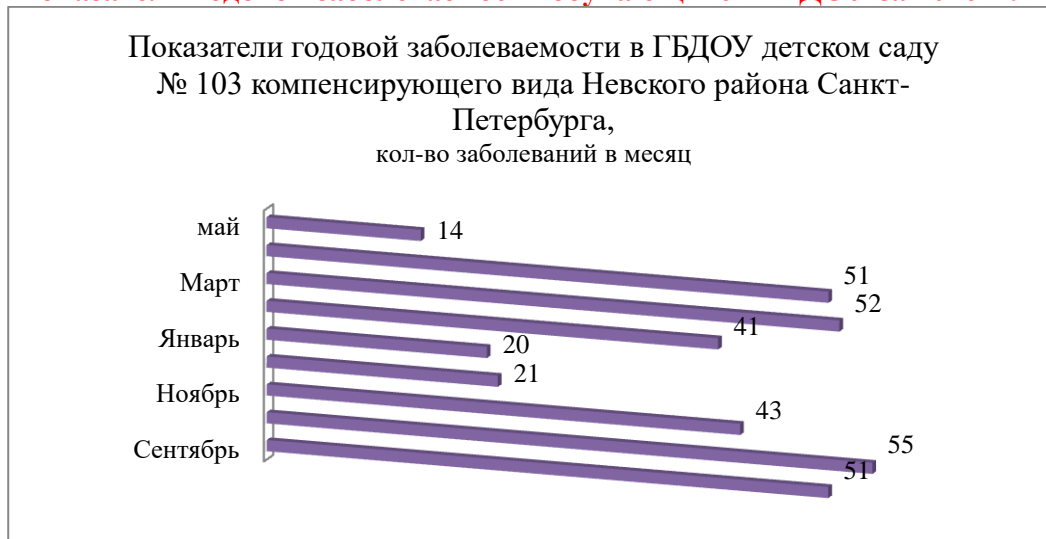


Результативность физкультурно-оздоровительной работы ГБДОУ

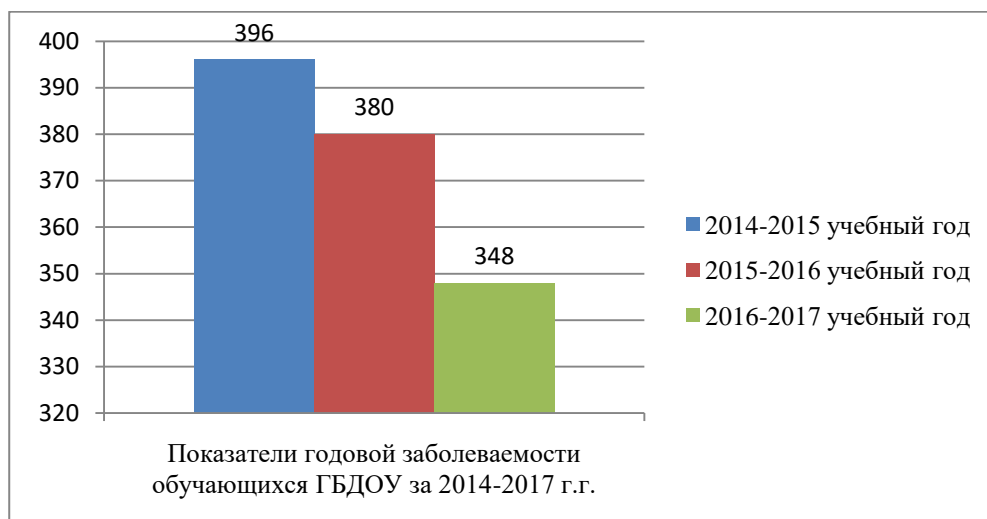
Уровни физической подготовки на конец 2016-2017 учебного года



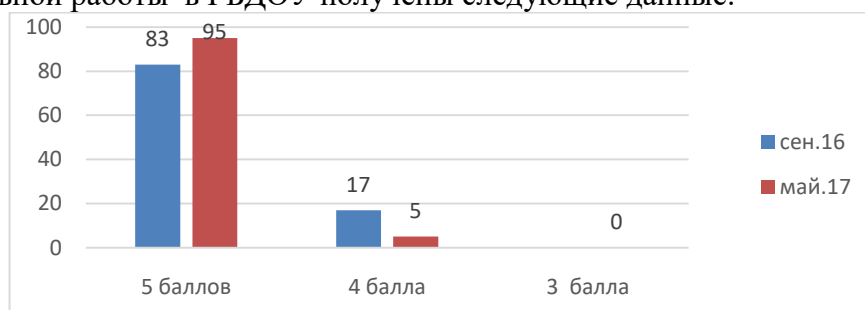
Показатели годовой заболеваемости обучающихся ГБДОУ за 2016-2017



Сравнительный анализ заболеваемости обучающихся ГБДОУ за 2014-2017 г.г



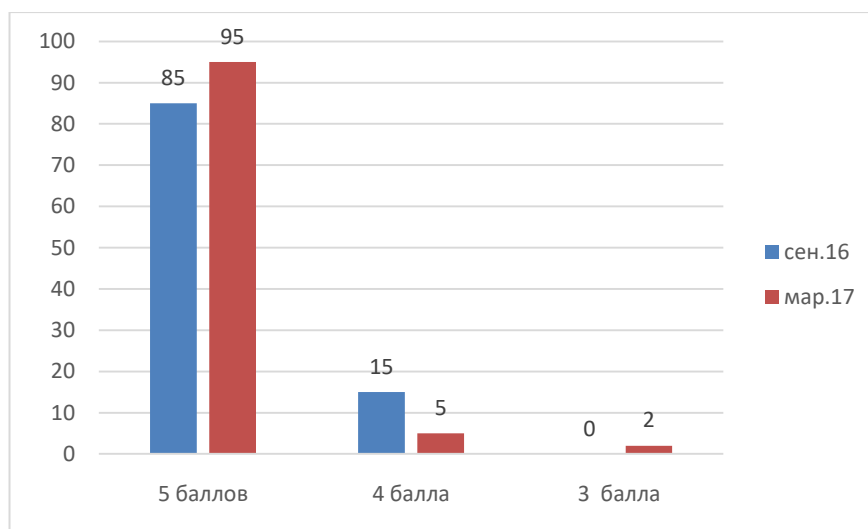
По результатам мониторинга удовлетворенности родителей качеством физкультурно-оздоровительной работы в ГБДОУ получены следующие данные:



Квалифицированной коррекционной помощью охвачено 100 % детей групп компенсирующей направленности.

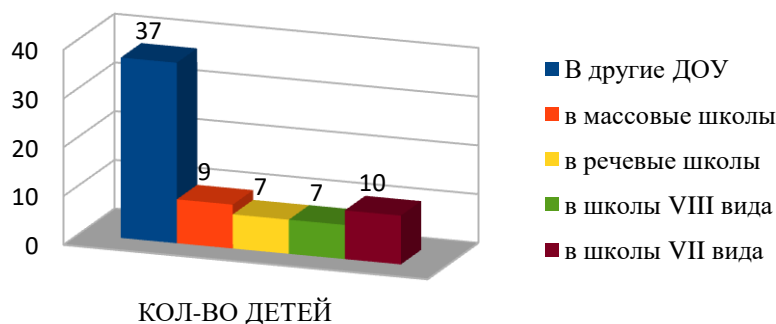


По результатам мониторинга удовлетворенности родителей качеством коррекционной работы в ГБДОУ получены следующие данные:



**Анализ по выпуску обучающихся в другие образовательные организации
2016-2017 учебный год
Всего- 70 выпускников**

Всего выпускников- 70



Внешняя экспертная оценка деятельности ГБДОУ

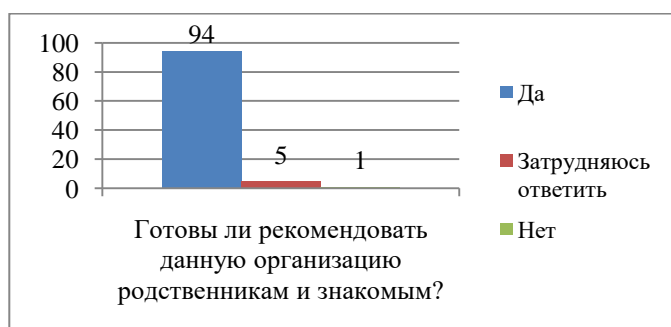
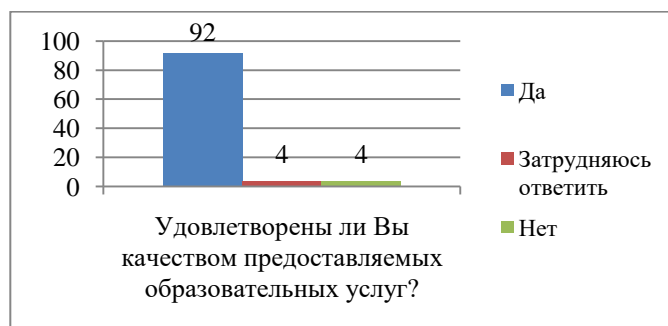
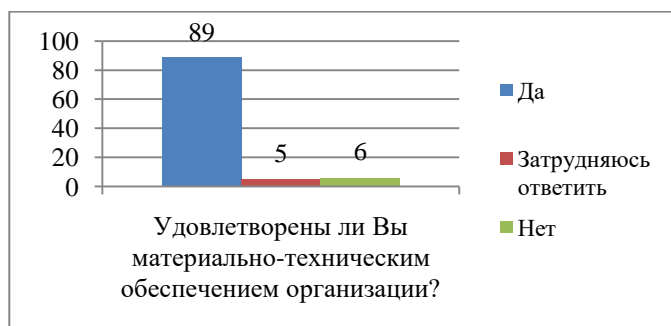
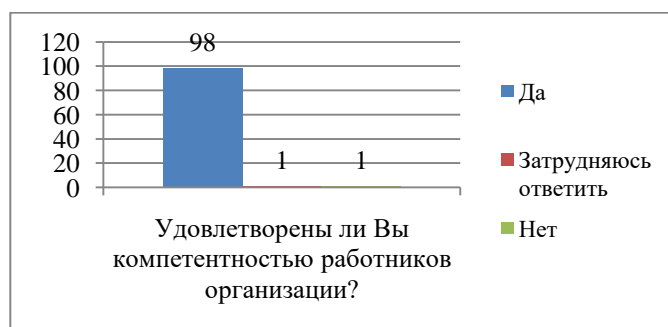
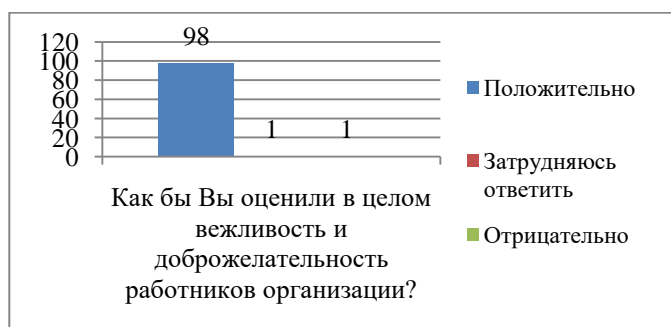
(результаты контрольных мероприятий и независимой оценки качества образовательной деятельности)

Наименование органа, осуществляющего проведение контрольного мероприятия	План (тема) контрольного мероприятия	Период проведения контрольного мероприятия	Выявленные нарушения	Мероприятия, проведенные по результатам контрольного мероприятия
Администрация Невского района Санкт-Петербурга	Соблюдение Федерального закона от 05.04.2013 № 44-ФЗ. " О контрактной системе в сфере закупок товаров, работ, услуг для	26.01.2016 - 29.01.2016	Нарушения Закона №44-ФЗ и иных нормативных правовых актов о контрактной системе	Нарушения Закона №44-ФЗ и иных нормативных правовых актов о контрактной системе

Публичный доклад ГБДОУ детского сада № 103 компенсирующего вида
Невского района Санкт-Петербурга за 2016-2017 учебный год

	обеспечения государственных и муниципальных нужд" и исполнения иных нормативных правовых актов о контрактной системе в сфере закупок		в сфере закупок в ходе проверки не выявлены	в сфере закупок в ходе проверки не выявлены
Управление социального питания Санкт-Петербурга	Ведомственный контроль за организацией социального питания	Апрель 2017	Нарушений действующего законодательства не выявлено	Нарушений действующего законодательства не выявлено

С целью проведения независимой оценки качества образовательной деятельности в ГБДОУ было организовано и проведено анкетирование, в котором приняло участие 193 респондента. Вопросы для анкетирования соответствовали пяти показателям, определенным Приказом Министерства образования и науки РФ от 5 декабря 2014 г. N 1547 "Об утверждении показателей, характеризующих общие критерии оценки качества образовательной деятельности организаций, осуществляющих образовательную деятельность".



Вывод: таким образом, целостная система образования и психолого-педагогического сопровождения обучающихся, созданная в ГБДОУ способствует гармоничному развитию и социализации детей. Образовательный и коррекционно-развивающий процессы в ГБДОУ

организованы в соответствии с требованиями, предъявляемыми действующим законодательством к дошкольному образованию и направлены на реализацию адаптированных образовательных программ, сохранение и укрепление здоровья обучающихся, квалифицированную коррекцию недостатков в развитии, предоставление равных возможностей для полноценного развития каждого ребёнка.

5. Кадровый потенциал ГБДОУ

Должностной состав и количество работников в образовательной организации, необходимых для реализации и обеспечения реализации адаптированных образовательных программ дошкольного образования, определяются их целями и задачами, а также особенностями развития детей.

Всего педагогов: 55 из них: воспитателей-25, старший воспитатель-1

Учителей-логопедов: 7

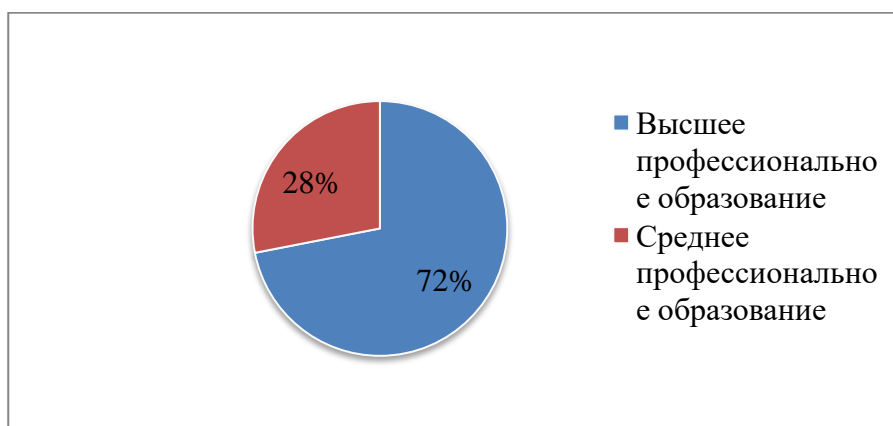
Учителей-дефектологов: 15

Педагогов-психологов: 2

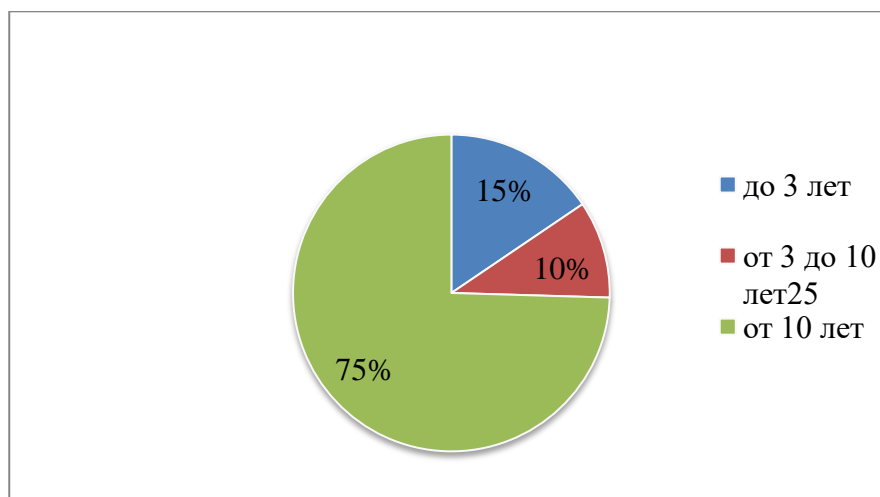
Инструкторов по физической культуре: 2

Музыкальных руководителей: 3

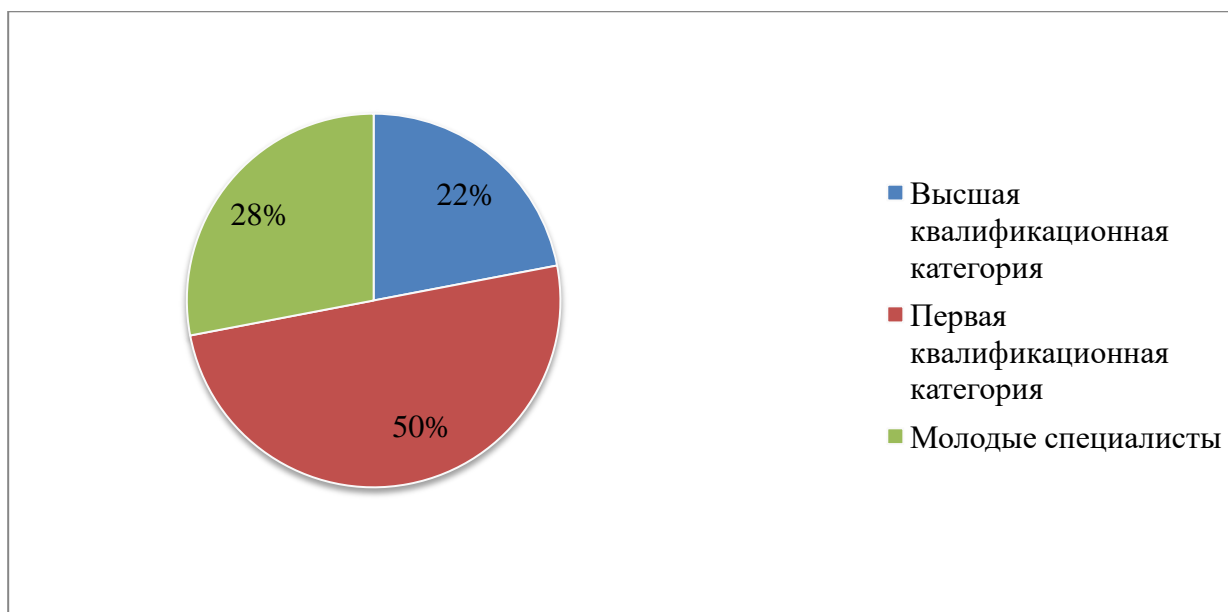
Уровень образования всех категорий педагогических и руководящих кадров



Стаж работы всех категорий педагогических и руководящих кадров



Квалификационная категория всех категорий педагогических и руководящих кадров



Сведения о государственных и отраслевых наградах коллектива ГБДОУ

Почетные звания и награды работников ГБДОУ			
«Почетный работник образования»	работник	общего	2
Кандидат педагогических наук			1

Соотношение обучающихся ГБДОУ, приходящихся на 1 взрослого

Обучающиеся/педагоги	Обучающиеся/все сотрудники
203/ 55	203/84
3,7/ 1	2,4/ 1

Профессиональные достижения коллектива ГБДОУ 2016- 2017 учебный год



Минина Ирина Евгеньевна,
старший воспитатель ГБДОУ
Городской конкурс методических разработок
«Диссеминация передового педагогического
опыта ДОУ СПб по реализации ФГОС ДО»
Призер (3 место)

Морковкина Елена Викторовна,
заведующий ГБДОУ,
Иванова Нина Валерьевна,
воспитатель

Участники международного конкурса
«Эко-экспо» в номинации «Эра человека»



Морковкина Елена Викторовна,
заведующий ГБДОУ,
Михайлова Ольга Владимировна,
воспитатель

Участники международного конкурса
«Эко-экспо» в номинации «Эра человека»

Морковкина Елена Викторовна,
заведующий ГБДОУ,
Полева Ольга Анатольевна,
воспитатель

Участники международного конкурса
«Эко-экспо» в номинации «Эра человека»



Морковкина Елена Викторовна,
заведующий ГБДОУ,
Евтехова Г.А., Подгорнова И.С.,
Коновалова М.А., Аксамитова Е.В.,
Елисеева Н.В., Божанова Т.Г.

Участники международного конкурса
«Эко-экспо» в номинации «Начало начал»



Творческая группа ГБДОУ:
Минина Ирина Евгеньевна, Денисюк Ирина
Ористовна, Полева Ольга Анатольевна,
Садриева Анастасия Павловна
Приз зрительских симпатий
Районного конкурса «Музыкальные
инструменты по системе К. Орфа»

Творческая группа педагогов ГБДОУ
Полищк Елена Александровна, Григорьева
Ольга Васильевна, Андреева Светлана
Сергеевна, Чабан Анна Сергеевна
Призер 3 степени
Открытого городского конкурса фильмов «От
года кино- к году экологии: в объективе
окружающая среда»



Творческая группа педагогов ГБДОУ
Евтехова Галина Александровна, Подгорнова
Ирина Сергеевна, Коновалова Мария
Александровна, Аксамитова Елена
Валентиновна, Елисеева Наталья
Владимировна, Божанова Татьяна Григорьевна
Лауреат
Открытого городского конкурса фильмов «От
года кино- к году экологии: в объективе
окружающая среда»

Аksamитова Елена Валентиновна,
Музыкальный руководитель ГБДОУ
Победитель (2 место)
Всероссийского конкурса «Радуга творчества»



Участники Международной программы
«Эко/Школы «Зеленый флаг»»-
32 педагога ГБДОУ



Публичный доклад ГБДОУ детского сада № 103 компенсирующего вида
Невского района Санкт-Петербурга за 2016-2017 учебный год

Диссеминация опыта педагогического коллектива за 2016-2017 гг.

№ п/п	Продукт	Автор
1	Выступление на авторском семинаре-практикуме «Реализация современных задач дошкольного образования с учетом психолого-педагогических особенностей развития детей с ОВЗ»	Сидорова Д.В., Павловская Е.А., Банникова Е.Н.
2	Статья «Проект «Полифункциональная среда в этнокультуре»	Евтехова Г.А., Вечканова И.Г., Елисеева Н.В., Бажанова Т.Г., Подгорнова И.С., Коновалова М.А.
3	Материалы межрегиональной научно-практической конференции «Я в мир удивительный этот пришел» статья «Мамина школа» и игровые технологии по системе «Ф.Фребеля в психолого-педагогической реабилитации детей со сложным дефектом»	Вечканова И.Г., Минина И.Е., Морковкина Е.В.
4	Выступление на секции Всероссийской научно-практической конференции для специалистов, работающих с детьми с ОВЗ дошкольного и школьного возраста «Я в мир удивительный этот пришел», доклад «Мамина школа» и игровые технологии по системе «Ф.Фребеля в психолого-педагогической реабилитации детей со сложным дефектом»	Вечканова И.Г., Минина И.Е., Морковкина Е.В.
5	Выступление на международной секции Всероссийского педагогического форума с международным участием «Педагогическое пространство современного общества: культура сотрудничества и достоинства»	Вечканова И.Г., Минина И.Е.
6	Выступление на международной конференции «Ребенок и мегаполис» в рамках 13 Недели Германии в Санкт-Петербурге, доклад «Игры с цветом и светом»	Вечканова И.Г., Минина И.Е., Морковкина Е.В.
7	Выступление на XXIII международной конференции «Ребенок в современном мире. Дети и информационное пространство» с докладом «Особенности театрализованной игровой деятельности дошкольников с умственной отсталостью»	Вечканова И.Г., Михайлова О.В., Морковкина Е.В.
8	Выступление на Городском семинаре «Перспективы развития моделей совместного образования для детей с ОВЗ в ДОУ Санкт-Петербурга» с докладом «Вместе жить нам веселей, подрастает мы все быстрее»	Подгорнова И.С., Синицкая А.С., Викторова О.Б., Дмитриева Т.С., Михайлова О.В.
9	Выступление на XIV Всероссийской конференции с международным участием «Педагог-профессионал: вызовы XXI века» с докладом «Особенности игровой деятельности у детей с нарушениями развития»	Павловская Е.А.

**Мониторинг повышения профессиональной компетентности педагогов ГБДОУ
за 2016-2017 уч. год**

№ п/п	Наименование программы курсов повышения квалификации	Площадка	Кол-во слушателей
1	Практика использования АИСУ Параграф в дошкольном образовательном учреждении	ГБОУ ИМЦ Невского района	1
2	Возможности персонального компьютера в образовании	АНО ДПО «Санкт-Петербургский Институт Современного Образования»	6
3	Актуальные вопросы организации работы специалиста службы сопровождения ДОУ детей с ОВЗ в условиях реализации ФГОС дошкольного образования	ГБОУ ИМЦ Невского района	1
4	Актуальные вопросы введения ФГОС дошкольного образования	ГБОУ ИМЦ Невского района	2
5	Использование АИС "ПараГраф" и MS Excel для формирования отчетной документации дошкольного образовательного учреждения	РЦОКОиИТ	1
6	Оказание первой медицинской помощи	АНО ДПО «Санкт-Петербургский Институт Современного Образования»	50

6. Общая характеристика социальной активности ГБДОУ

Социальное партнерство ГБДОУ с учреждениями образования, культуры, спорта, общественными организациями:

ГБДОУ является открытой социальной системой, способной реагировать на изменения внутренней и внешней среды. В коллективе отработана система взаимодействия с ближайшим социальным окружением. Эффективным механизмом такого взаимодействия стала система социального партнёрства.

Цель: развитие связей ГБДОУ с учреждениями науки, здравоохранения, культуры и досуга, внутренних дел, социальной защиты населения, физической культуры и спорта, общественными организациями. Социальное партнёрство основывается на приоритетных направлениях:

- информационном;
- образовательном;
- культурно-просветительском;
- лечебно-профилактическом.

Анализ деятельности совместной работы детского сада с различными учреждениями города за 2016-2017 учебный год показал, что повысилось качество услуг и уровень реализации стандартов дошкольного образования, развивающий и личностно – ориентированный характер обучения, появились новые формы и методы обучения и воспитания детей, стало возможным использование продуктивных образовательных технологий и методик.

Субъектами социального партнёрства ГБДОУ являются:

1. ГБУЗ Детская городская поликлиника № 62- проведение медицинских осмотров обучающихся, согласование лечебно-профилактических мероприятий.
2. ТПМПК Невского района - консультирование, выявление уровня школьной готовности выпускников, помощь в составлении индивидуального образовательного маршрута ребенка.
3. «Центр социальной поддержки населения» - взаимодействие по реализации социальных законов, обеспечению защиты прав и интересов несовершеннолетних, детей- сирот и детей, оставшихся без попечения родителей, находящихся под опекой (попечительством).
4. ЧОУ «Центр диагностики, консультирования и игровой поддержки детей профессора Л.Б. Баряевой» - организация совместной деятельности по повышению квалификации и профессиональной переподготовки педагогических и руководящих работников.
5. Государственное бюджетное общеобразовательное учреждение школа-интернат № 22 Невского района Санкт-Петербурга- обеспечение преемственности дошкольного и начального общего образования.
6. Государственное бюджетное общеобразовательное учреждение школа № 34 Невского района Санкт-Петербурга- обеспечение преемственности дошкольного и начального общего образования.
7. Государственное бюджетное общеобразовательное учреждение школа №17 Невского района Санкт-Петербурга- - обеспечение преемственности дошкольного и начального общего образования.
8. Государственное автономное образовательное учреждение высшего образования Ленинградской области "Ленинградский государственный университет имени А.С. Пушкина"- обеспечение практики студентов, диссеминация опыта педагогов ГБДОУ.
9. Федеральное государственное бюджетное образовательное учреждение высшего образования «Российский государственный педагогический университет им. А. И. Герцена», кафедра основ коррекционной педагогики "- обеспечение практики студентов, диссеминация опыта педагогов ГБДОУ.
10. Центром «Антон тут рядом»- совместная реализация программы раннего вмешательства
11. Фонд помощи детям «Обнаженные сердца»- совместная реализация программы раннего вмешательства, обучение педагогов ГБДОУ инновационным программам и технологиям работы с детьми с ограниченными возможностями здоровья.

Вывод:

Конкурентные преимущества ГБДОУ

Публичный доклад ГБДОУ детского сада № 103 компенсирующего вида
Невского района Санкт-Петербурга за 2016-2017 учебный год

- сформирована инфраструктура ГБДОУ, необходимая для предоставления качественных образовательных услуг;
- Широкий спектр материально-технических ресурсов;
- Инновационная регламентированная деятельность ГБДОУ.

7. Финансовые ресурсы ГБДОУ и их использование

Отчет о финансовых результатах деятельности ГБДОУ за 2016 год

Наименование показателя	Код строки	Код аналитики	Деятельность с целевыми средствами	Деятельность по государственному заданию	Приносящая доход деятельность	Итого
1	2	3	4	5	6	7
Доходы (стр. 030 + стр. 040 + стр. 050 + стр. 060 + стр. 090 + стр. 100 + стр. 110)	010	100	261 585,64	33 652 249,38	156 158,10	34 069 993,12
<i>Доходы от оказания платных услуг (работ)</i>	040	130	X	X	122 855,61	122 855,61
<i>Доходы от штрафов, пени, иных сумм принудительного изъятия</i>	050	140	X	X	30 940,84	30 940,84
<i>Доходы от операций с активами</i>	090	170		165 549,38	2 354,00	167 903,38
в том числе:						
доходы от реализации активов	092	172		165 549,38	2 354,00	167 903,38
из них:						
доходы от реализации нефинансовых активов	093	172		165 549,38	2 354,00	167 903,38
доходы от реализации финансовых активов	096	172	X	X	0,00	0,00
<i>Прочие доходы</i>	100	180	261 585,64		7,65	261 593,29
в том числе:						
субсидии	101	180	261 585,64		0,00	261 585,64
иные прочие доходы	104	180			7,65	7,65
<i>Доходы будущих периодов</i>	110	100		33 486 700,00	0,00	33 486 700,00
в том числе:						
Расходы (стр. 160 + стр. 170 + стр. 190 + стр. 210 + стр. 230 + стр. 240 + стр. 260 + стр. 270 + стр. 280)	150	200	8 070,00	56 718 071,38		56 726 141,38
<i>Оплата труда и начисления на выплаты по оплате труда</i>	160	210	8 070,00	48 325 424,74		48 333 494,74
в том числе:						
заработная плата	161	211		37 247 605,49		37 247 605,49
прочие выплаты	162	212	8 070,00	3 335,07		11 405,07
начисления на выплаты по оплате труда	163	213	0,00	11 074 484,18		11 074 484,18
<i>Приобретение работ, услуг</i>	170	220	0,00	2 635 923,43		2 635 923,43
в том числе:						
услуги связи	171	221	0,00	121 292,13		121 292,13
транспортные услуги	172	222	0,00	12 722,40		12 722,40
коммунальные услуги	173	223		1 722 708,75		1 722 708,75
арендная плата за пользование имуществом	174	224		0,00		0,00
работы, услуги по содержанию имущества	175	225		581 338,94		581 338,94
прочие работы, услуги	176	226		197 861,21		197 861,21
<i>Прочие расходы</i>	250	290		800,00		800,00
<i>Расходы по операциям с активами</i>	260	270		5 755 923,21		5 755 923,21
в том числе:						
амортизация основных средств и нематериальных активов	261	271		1 053 867,35		1 053 867,35
расходование материальных запасов	264	272		4 702 055,86		4 702 055,86
чрезвычайные расходы по операциям с активами	269	273				
Чистый операционный результат (стр. 301–стр. 302+стр. 303); (стр. 310+стр. 380)	300		253 515,64	-18 253 325,48	156 158,10	-17 843 651,74
<i>Операционный результат до налогообложения</i> (стр. 010-стр. 150)	301		253 515,64	-23 065 822,00	156 158,10	-22 656 148,26
<i>Налог на прибыль</i>	302			0,00	471,00	0,00
<i>Резервы предстоящих расходов</i>	303		0,00	4 812 496,52		4 812 496,52
Операции с нефинансовыми активами (стр. 320+стр. 330+стр.	310		0,00	-636 491,79	-1 891,91	-638 383,70

Публичный доклад ГБДОУ детского сада № 103 компенсирующего вида
Невского района Санкт-Петербурга за 2016-2017 учебный год

Наименование показателя	Код строки	Код аналитики	Деятельность с целевыми средствами	Деятельность по государственному заданию	Приносящая доход деятельность	Итого
350+стр. 360+стр. 370)						
<i>Чистое поступление основных средств</i>	320		0,00	-933 599,02		-933 599,02
в том числе:						
увеличение стоимости основных средств	321	310	0,00	120 268,33		120 268,33
уменьшение стоимости основных средств	322	410		1 053 867,35		1 053 867,35
<i>Чистое поступление материальных запасов</i>	360			297 107,23	-1 891,91	295 215,32
в том числе:						
увеличение стоимости материальных запасов	361	340		4 999 163,09	132 174,54	5 131 337,63
уменьшение стоимости материальных запасов	362	440		4 702 055,86	134 066,45	4 836 122,31
<i>Чистое изменение затрат на изготовление готовой продукции (работ, услуг)</i>	370			0,00	0,00	0,00
в том числе:						
увеличение затрат	371	X		55 660 068,96	21 887,06	55 681 956,02
уменьшение затрат	372	X		55 660 068,96	21 887,06	55 681 956,02
Операции с финансовыми активами и обязательствами(стр.390 – стр.510)	380		17 588,66	33 419 766,31	12 088,17	33 449 443,14
Операции с финансовыми активами (стр. 410 + стр. 420 + стр. 440 + стр. 460 + стр. 470 + стр. 480)	390		0,00	33 652 089,64	384 836,58	34 036 926,22
<i>Чистое поступление средств учреждений</i>	410		18,59	77,26	377 872,37	377 968,22
в том числе:						
поступление средств	411	510	261 604,23	51 591 831,39	1 138 277,16	52 991 712,78
выбытие средств	412	610	261 585,64	51 591 754,13	760 404,79	52 613 744,56
<i>Чистое увеличение дебиторской задолженности</i>	480		-18,59	33 652 012,38	6 964,21	33 658 958,00
в том числе:						
увеличение дебиторской задолженности	481	560	261 585,64	85 108 148,01	156 387,45	85 526 121,10
уменьшение дебиторской задолженности	482	660	261 604,23	51 456 135,63	149 423,24	51 867 163,10
Операции с обязательствами (стр. 520 + стр. 530 + стр. 540)	510		-17 588,66	232 323,33	372 748,41	587 483,08
<i>Чистое увеличение задолженности по привлечением перед нерезидентами</i>	530			0,00		0,00
в том числе:						
увеличение задолженности по привлечением перед нерезидентами	531	720				
уменьшение задолженности по привлечением перед нерезидентами	532	820		0,00		0,00
<i>Чистое увеличение прочей кредиторской задолженности</i>	540		-17 588,66	232 323,33	372 748,41	587 483,08
в том числе:						
увеличение прочей кредиторской задолженности	541	730	281 348,21	57 704 245,89	1 144 410,35	59 130 004,45
уменьшение прочей кредиторской задолженности	542	830	298 936,87	57 471 922,56	771 661,94	58 542 521,37

8. Перспективы и планы развития ГБДОУ

Анализ деятельности ГБДОУ за 2016-2017 учебный год показал что, работа педагогического коллектива детского сада отличается достаточной стабильностью и положительной результативностью. Есть основания считать ГБДОУ детский сад № 103 комбинированного вида Невского района Санкт-Петербурга конкурентоспособным, занимающим прочное место на рынке образовательных услуг. **Наиболее успешными в деятельности детского сада за 2016-2017 год можно обозначить следующие показатели:**

1. Компетентность, мобильность управленческой команды.
2. Партнерство, как стиль управления.
3. Существующая система мотивации и стимулирования педагогических кадров.

4. Открытость управления на основе отработанных механизмов обратной связи с внутренними (сотрудники) и внешними (родители и партнеры) потребителями услуг.
5. Привлечение дополнительных ресурсов за счет договорных отношений организациями социальными партнерами.
6. Положительная оценка деятельности ГБДОУ независимыми экспертами.
7. Функционирование семейно-центрированной модели.
8. Профессиональная компетентность и мобильность творческой (рабочей) группы коллектива.
9. Высокий профессиональный уровень педагогов, специалистов.
10. Участие и победы педагогов в конкурсах различных уровней.
11. Наличие различных моделей индивидуального образования обучающихся на основе индивидуальных образовательных маршрутов, адаптированных образовательных программ, вариативных форм дошкольного образования.
12. Широкий спектр здоровьесберегающих образовательных технологий и технологий формирования основ безопасного поведения внедрение современных образовательных технологий.
13. Современная развивающая предметно- пространственная среда внутри здания, отвечающая требованиям ФГОС ДО.
14. Наличие интерактивных систем, стимулирующих использование и разработку информационно- коммуникационных технологий.
15. Реализация программы раннего развития, сотрудничество с центром «Антон тут рядом» и Фондом «Обнаженные сердца».

Перспективы и планы развития ГБДОУ на 2017-2018 учебный год

Планируемыми результатами развития ГБДОУ на 2017-2018 учебный год являются следующие:

- повышение качества и доступности образования для обучающихся Невского округа;
- обеспечение 100% обучающихся качественными образовательными услугами в соответствии с требованиями Федерального государственного образовательного стандарта дошкольного образования;
- повышение уровня квалификации педагогов, условий труда;
- повышение рейтинга педагогических работников ГБДОУ (реализация проекта «Антикризисный менеджмент – коучинг недостаточно мотивированных педагогов»);
- продвижение статуса ГБДОУ в социальной рекламе (имиджевая реклама);
- дальнейшая работа службы ранней помощи с целью оказания психолого-педагогической помощи родителям детей с ОВЗ в принятии особенностей ребенка;
- установление социального стиля взаимодействия, создание атмосферы успешности действий за счет передачи опыта обучения - мотивация взаимопомощи родителей друг другу;
- создание условий повышения компетентности родителей обучающихся (в том числе с помощью Форума "Интерактивный клуб "Кладовая семейного счастья" на сайте ГБДОУ) в сфере воспитания, развития, обучения, охраны и укрепления здоровья детей, в том числе и психологического, а так же условий гармонизации детско-родительских взаимоотношений в семьях обучающихся;
- реализация проекта «Инклюзивную культуру в массы! - на улицы вокруг нас!» с целью формирования инклюзивной культуры участников образовательных отношений и социального окружения, подготовка общества к толерантному восприятию детей с ОВЗ;
- продолжение реализации программы раннего развития, сотрудничество с центром «Антон тут рядом» и Фондом «Обнаженные сердца»;

- открытие Консультативно-игрового центра для социального окружения «Невский игровой округ» с целью развития инфраструктуры ГБДОУ за счет предоставления образовательных услуг, оказываемых жителям микрорайона на платной основе.

КОНТАКТЫ

Приглашаем вас к включению в процесс обсуждения Публичного доклада

Вопросы и пожелания просим отправлять по адресу: gdoy103@mail.ru

Тел./факс: (812) 588-27-82

Электронный адрес официального сайта ГБДОУ: <http://103.dou.spb.ru/>

В подготовке Публичного доклада принимали участие:

Морковкина Елена Викторовна - заведующий ГБДОУ;

Минина Ирина Евгеньевна – старший воспитатель;

Димакова Ирина Александровна – руководитель «Службы ранней помощи»

Березюк Анна Борисовна - воспитатель;

Подгорнова Ирина Сергеевна учитель - логопед;

Евтехова Галина Александровна – учитель-дефектолог;

Лаврова Алена Юрьевна - инструктор по физической культуре.